

# DÊ PASSAGEM AO DESENVOLVIMENTO



Estradas Rurais de Lages

---

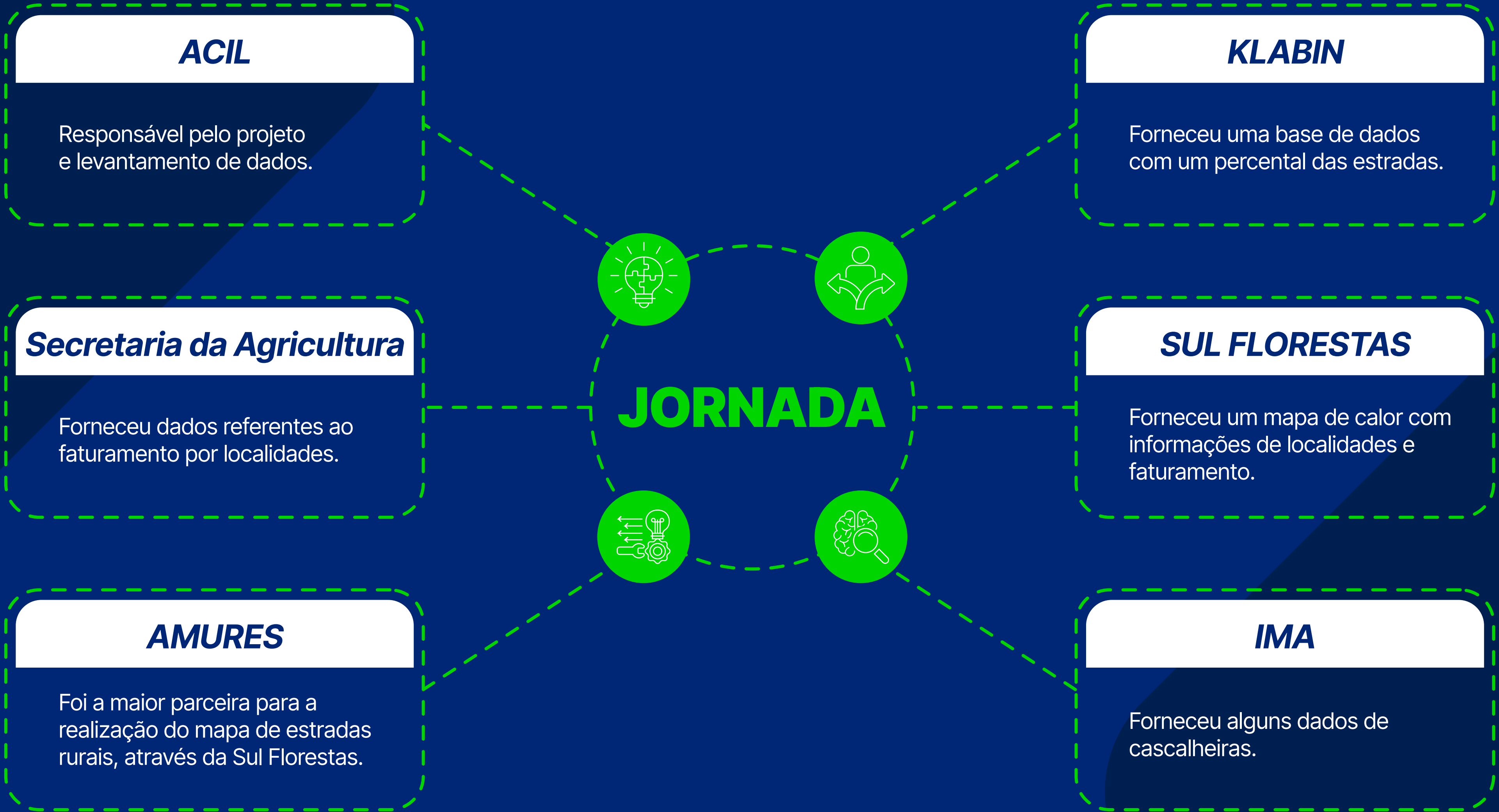
Pavimentação dos  
Pontos Críticos

# Investimento em Infraestrutura Rural: O Caminho para o Desenvolvimento Sustentável

A infraestrutura viária é um fator determinante para o crescimento econômico e social de qualquer região. Em Lages, as estradas rurais desempenham um papel estratégico no escoamento da produção agropecuária, na mobilidade da população e no fortalecimento do turismo. No entanto, trechos críticos com alta declividade e falta de pavimentação ainda representam desafios significativos, impactando diretamente a competitividade do setor produtivo e a qualidade de vida das comunidades.

Diante desse cenário, a **Associação Empresarial de Lages (ACIL)** apresenta este estudo técnico com o objetivo de demonstrar a importância da pavimentação de pontos estratégicos da malha viária rural. A proposta busca sensibilizar o poder público sobre a necessidade de **investimentos para garantir maior segurança, eficiência no transporte e impulsionar o desenvolvimento sustentável da região.**

Com dados concretos e exemplos de avanços já conquistados por meio da infraestrutura, esta apresentação reforça o impacto positivo que a melhoria das estradas rurais pode proporcionar à economia local, atraindo novos investimentos, ampliando a geração de empregos e consolidando **Lages como referência no setor produtivo e turístico.**



# LOCALIDADES

De acordo com a base de dados da Secretaria da Agricultura de Lages – Bloco do Produtor, atualmente estão registradas 63 localidades. Algumas não estão identificadas nos mapas, enquanto outras são subdivididas em zonas, distribuídas da seguinte forma:

## Zona 1 - Salto Caveiras



## Zona 2 - Índios



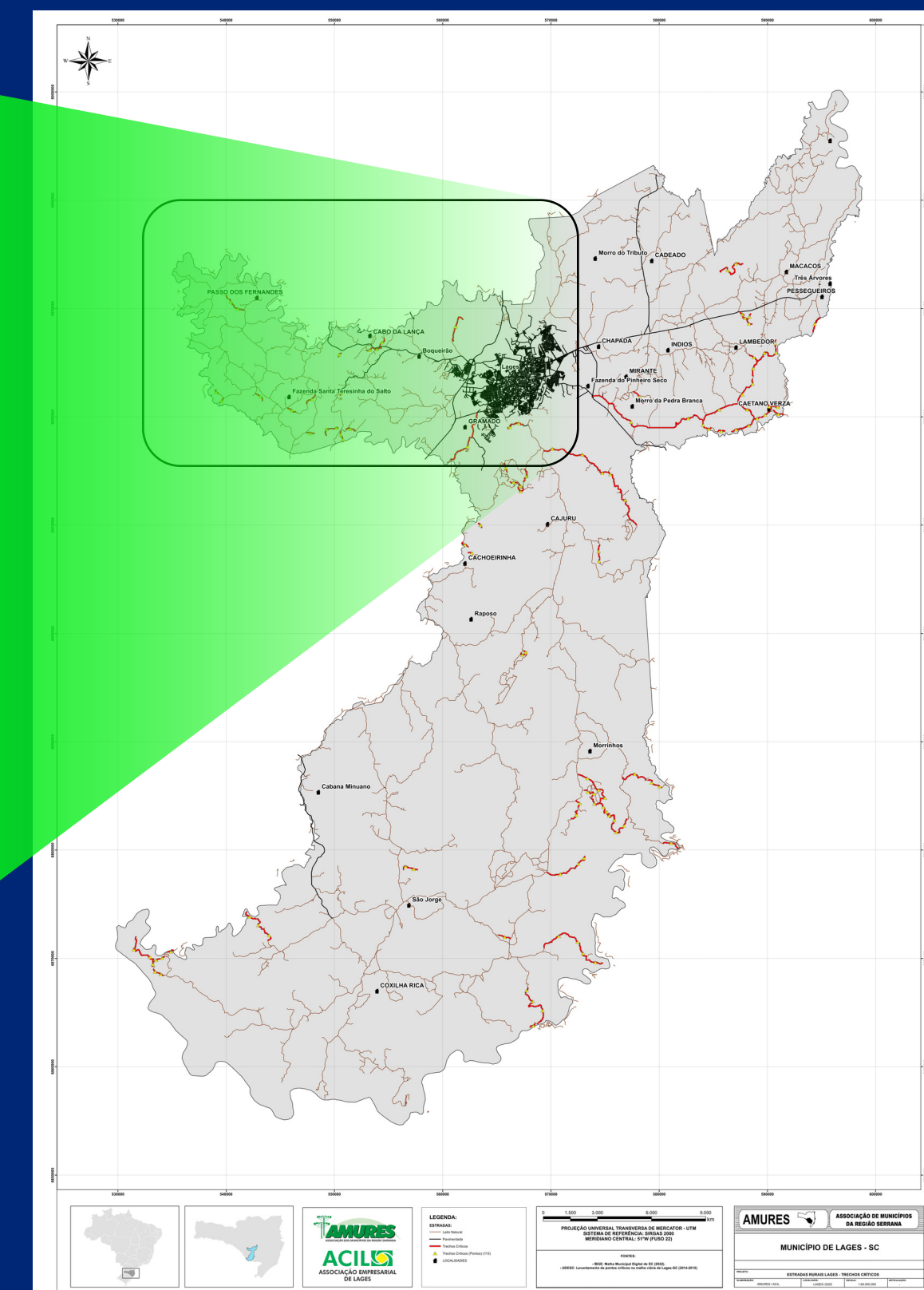
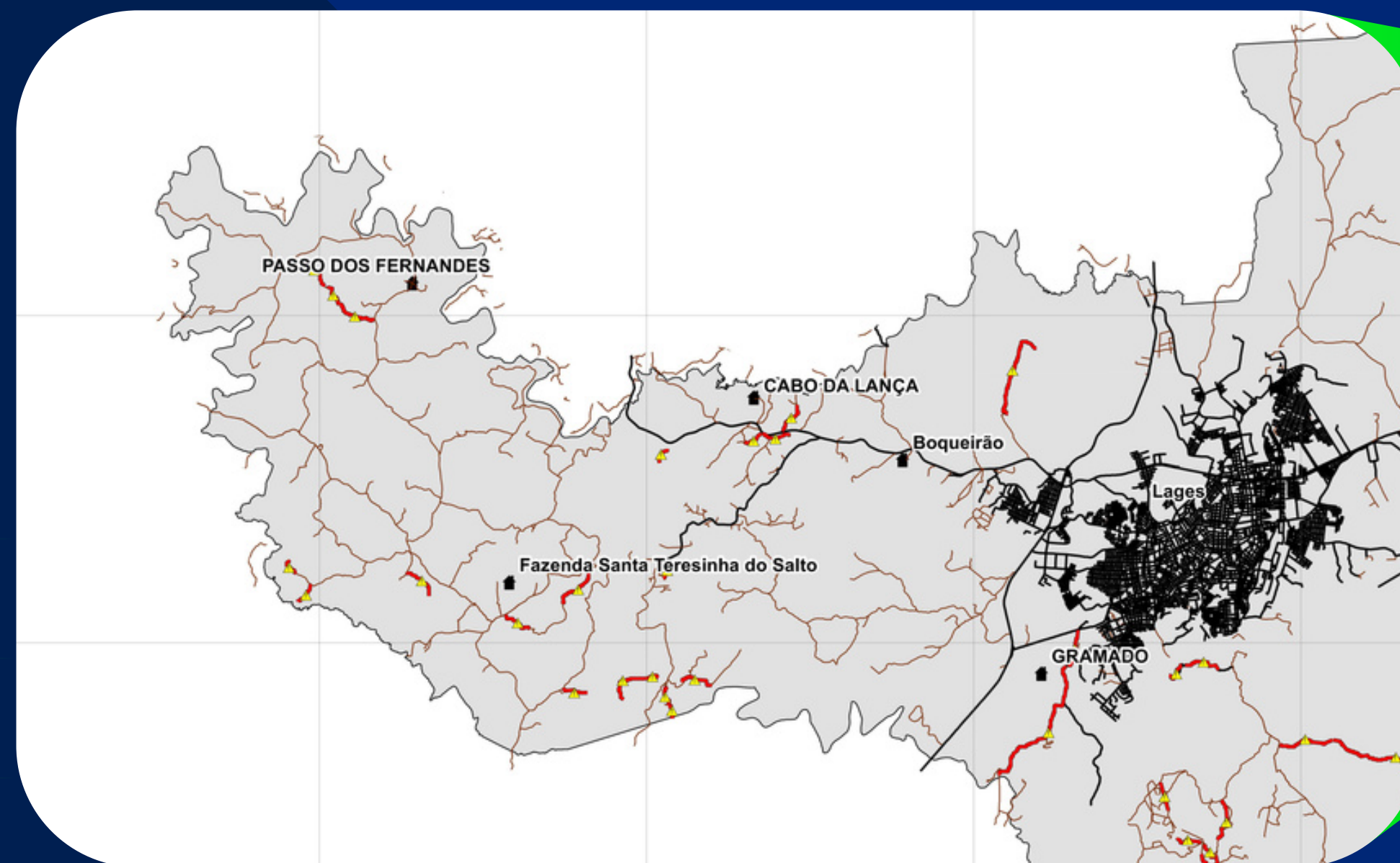
## Zona 3 - Coxilha Rica



# ZONA 1

Na zona 1, estão localizadas as seguintes localidades:

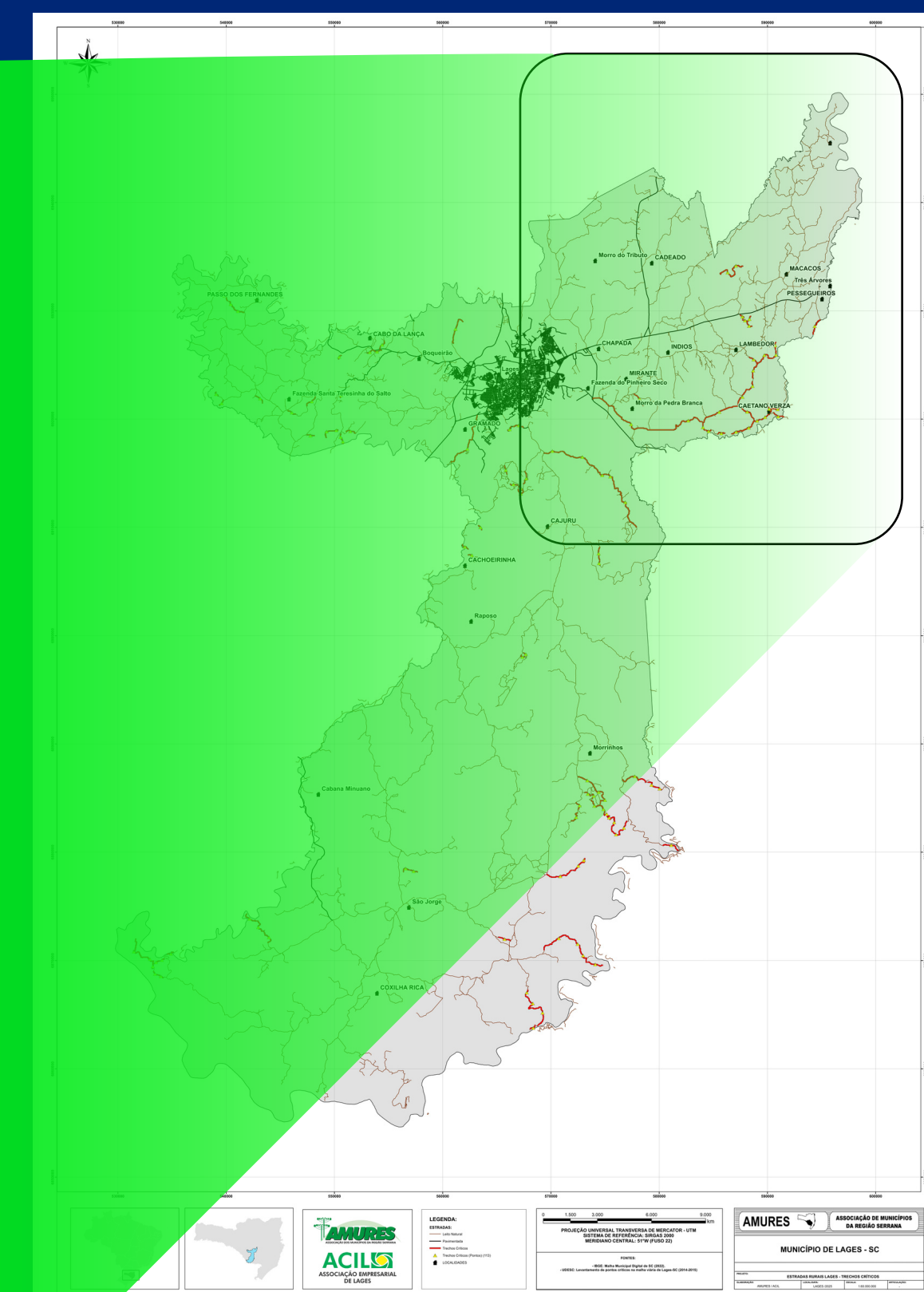
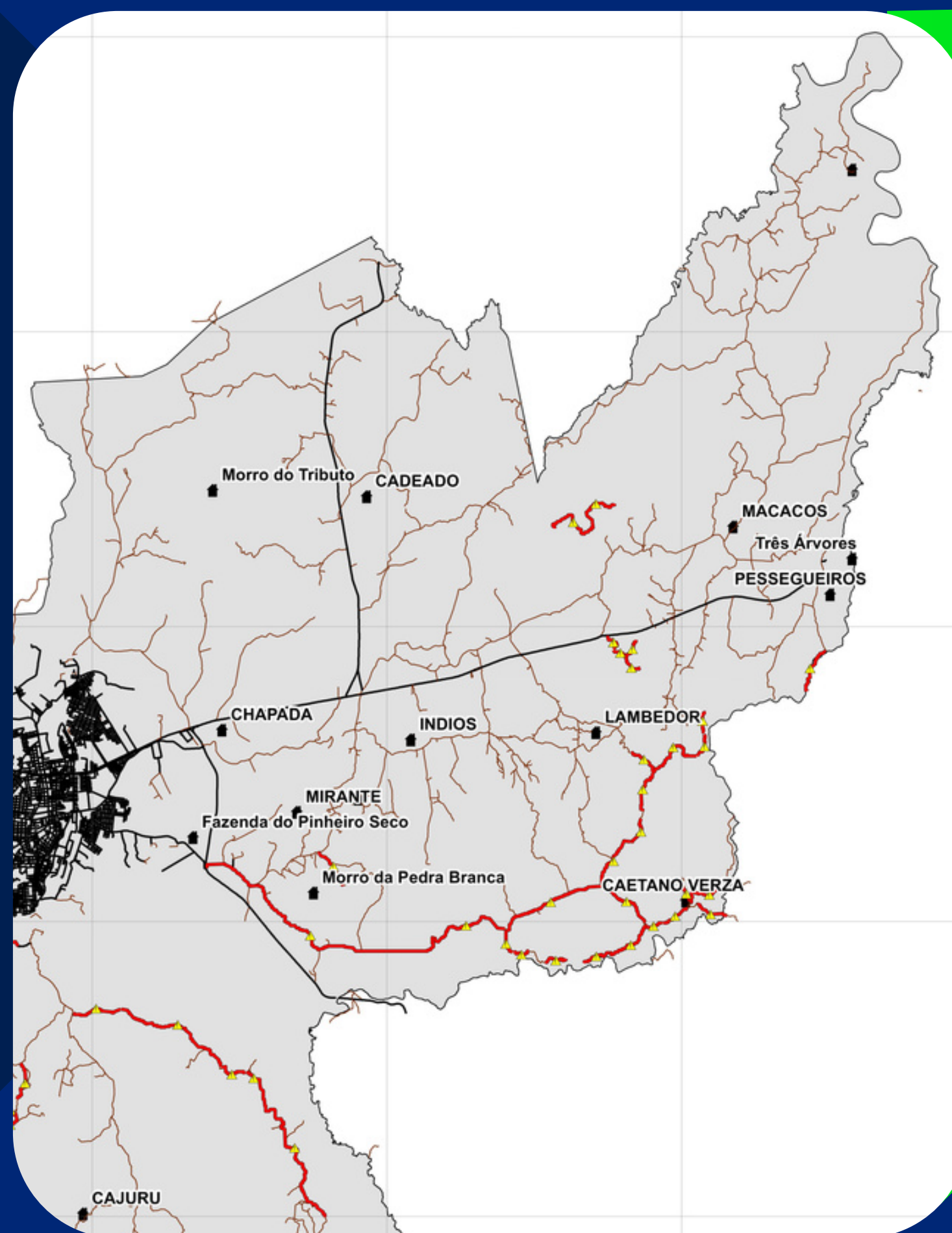
- Passos dos Fernandes
- Gramados
- Do Tributo
- Salto Caveiras
- Restinga Seca
- Aujor Luz
- Da chapada
- Mangueirão



# ZONA 2

Na zona 2, estão localizadas as seguintes localidades:

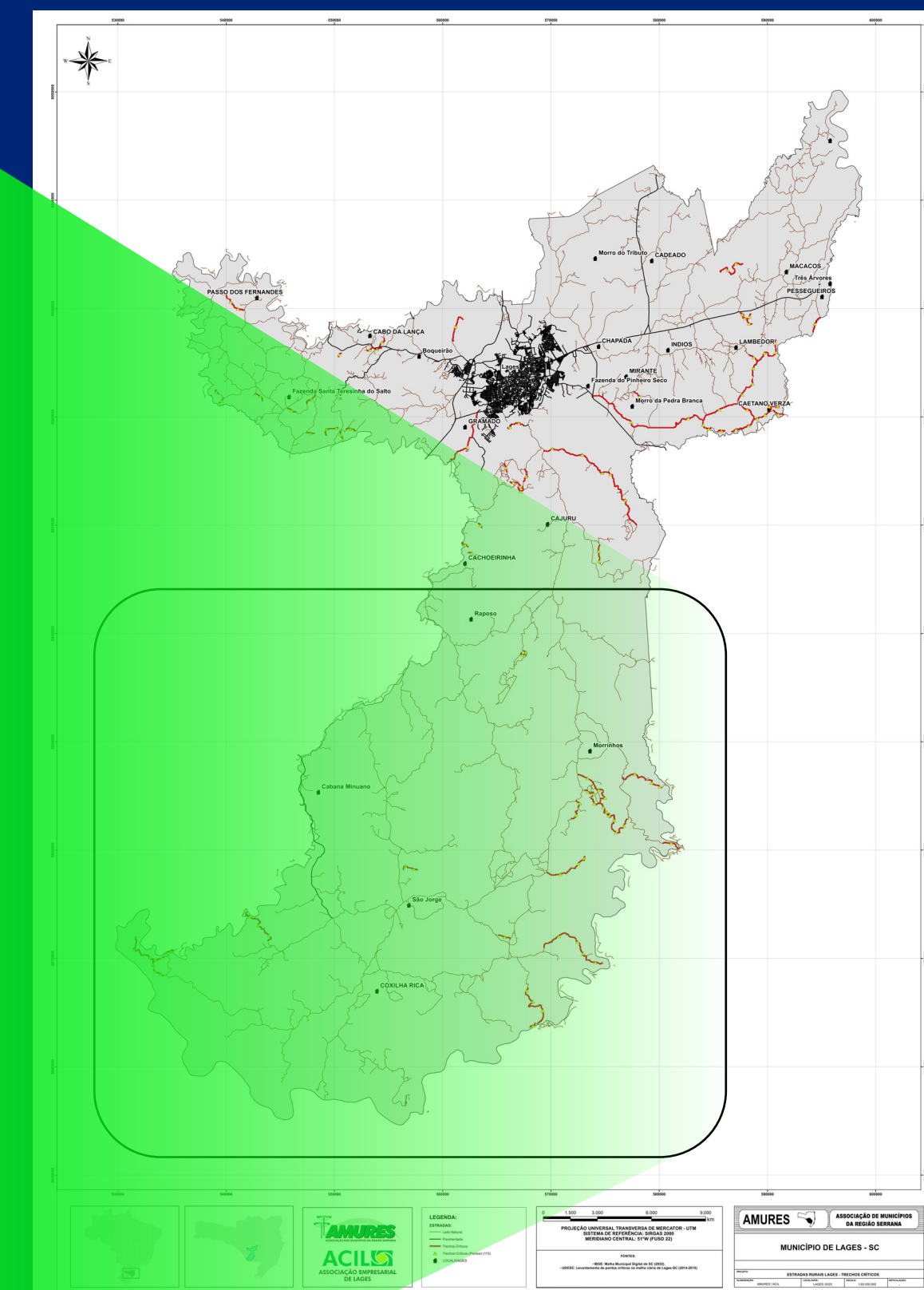
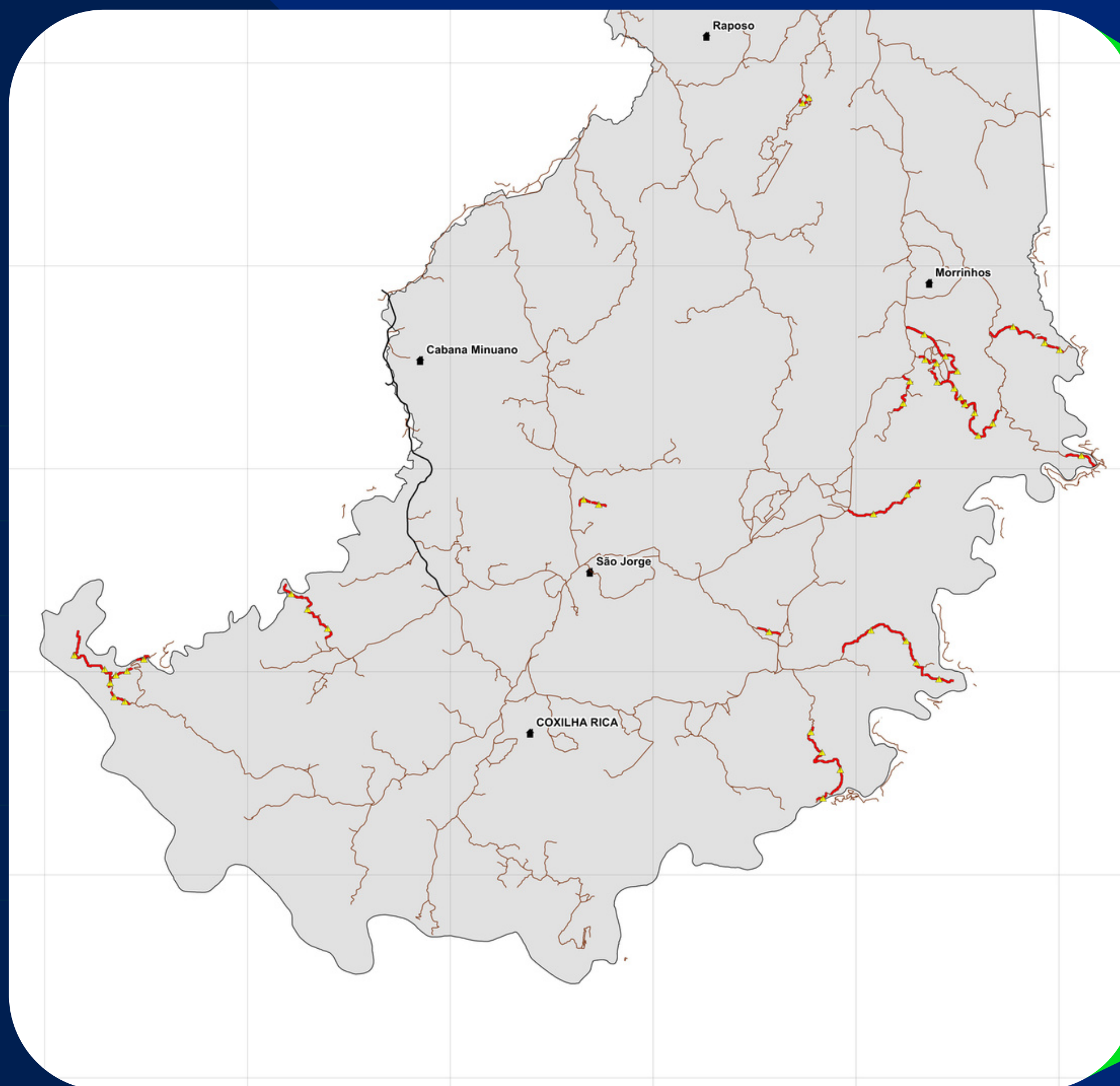
- Rancho de Tábuas
- Macacos
- Caetano
- Verza
- Pessegueiros
- Pinheiro Seco
- Pedras Brancas
- Cajuru



# ZONA 3

Na zona 3, estão localizadas as seguintes localidades:

- Pelotinhas
- Raposo
- Morrinhos
- Borel
- São Jorge
- Coxilha Rica
- Rincão do Perigo



# VALORES ARRECADADOS REFERENTE A PRODUÇÃO DE LAGES NA LOCALIDADE DE COXILHA RICA

Com base em dados da Secretaria da Agricultura, apresentamos a seguir a relação dos valores de faturamento no período de 2019 a 2022:

Ano	Valor Total da Produção
2019	R\$ 17.754.055,50
2020	R\$ 18.185.339,80
2021	R\$ 20.970.698,30
2022	R\$ 26.274.866,10



# DIVERSIFICAÇÃO DA PRODUÇÃO DE LAGES NA LOCALIDADE DE COXILHA RICA

Ano	Valor Total da Produção
2019	16 produtos
2020	16 produtos
2021	19 produtos
2022	21 produtos

# MAPA DE CALOR

Os dados apresentados têm como referência o ofício da Secretaria da Agricultura, em parceria com a AMURES e a empresa Geo Sul Florestal.

No mapa, estão identificadas as estradas pavimentadas e não pavimentadas.

- O mapa de calor foi dividido por localidades e as cores indicam o seu faturamento.

## LEGENDA:

### ESTRADAS:

#### SUPERFICIE:

— Leito Natural

— Pavimentada



LOCALIDADES

#### VALOR TOTAL 2023 (R\$)

< 1.000.000

1.000.000 – 2.000.000

2.000.000 – 3.000.000

3.000.000 – 4.000.000

4.000.000 – 5.000.000

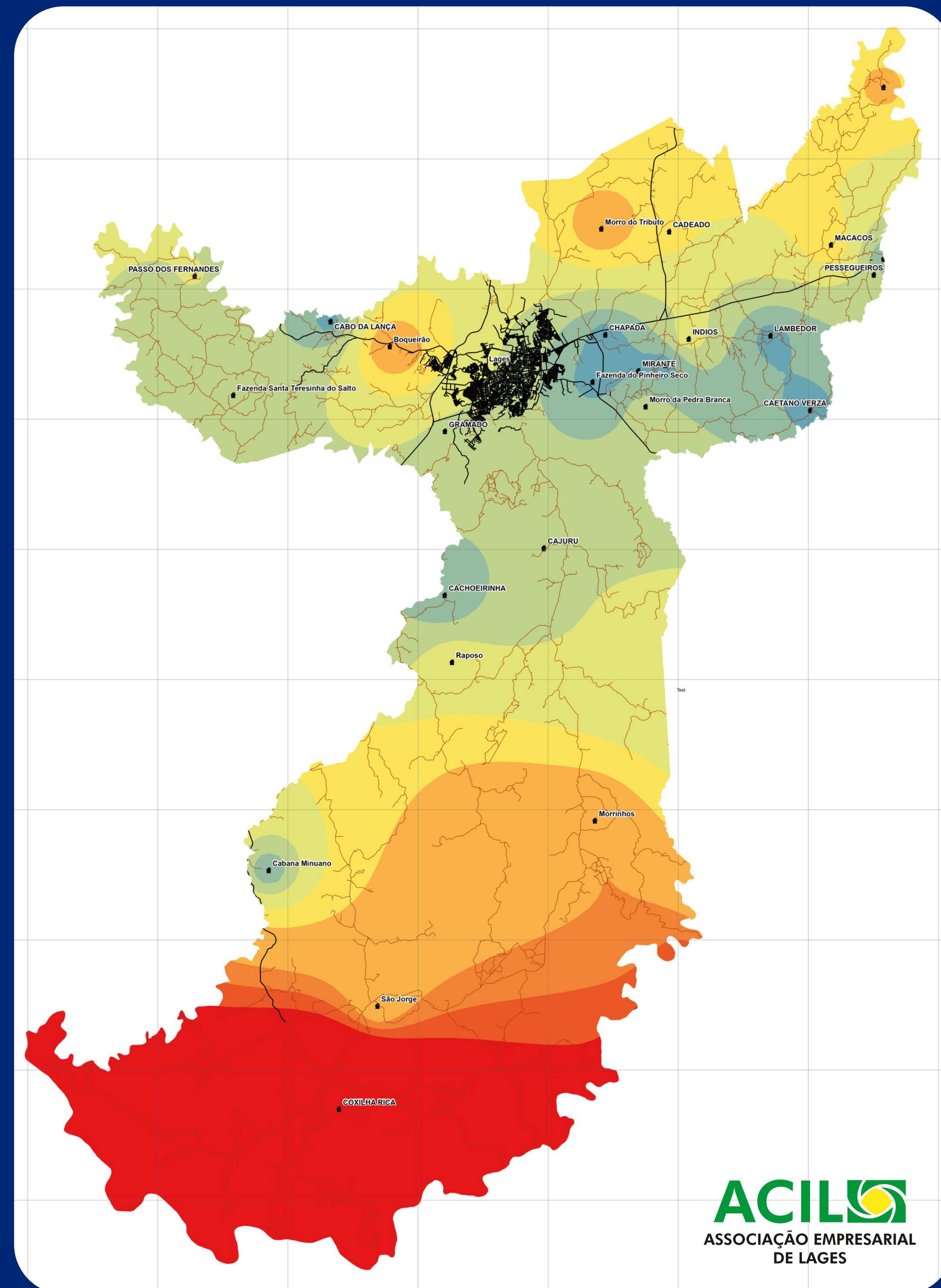
5.000.000 – 6.000.000

6.000.000 – 8.000.000

8.000.000 – 9.000.000

9.000.000 – 10.000.000

> 10.000.000



# ESTUDOS REALIZADOS DO DESENVOLVIMENTO ECONÔMICO ANTES E DEPOIS DA PAVIMENTAÇÃO DA SC-390

O asfaltamento de 27 km de estradas rurais resultou em avanços significativos, como a instalação da empresa Topigs Norsvin. Com um investimento de **R\$ 60 milhões e uma área construída superior a 18 mil m<sup>2</sup>**, a empresa é reconhecida como a segunda maior do mundo no setor de genética suína.



Até 2023, a **Cooperplan** registrou um **faturamento de R\$ 25 milhões** na região, enquanto a **Coopercampos** alcançou **R\$ 45 milhões**. Além disso, a implantação do **Hotel Cerro Azul** impulsionou significativamente o turismo local, tornando a região ainda mais atrativa.



# RESULTADOS

Após o asfaltamento de **27 km da SC-390**, a produção registrou um aumento de **44%** entre 2018, quando a obra foi iniciada, e 2020, ano de sua conclusão.

Os principais insumos de produção são:

- **Grãos**
- **Bovinos**
- **Turismo**
- **Tecnologia Genética**
- **Reaproveitamento Florestal, etc.**





# PROJEÇÃO DE DESENVOLVIMENTO ECONÔMICO

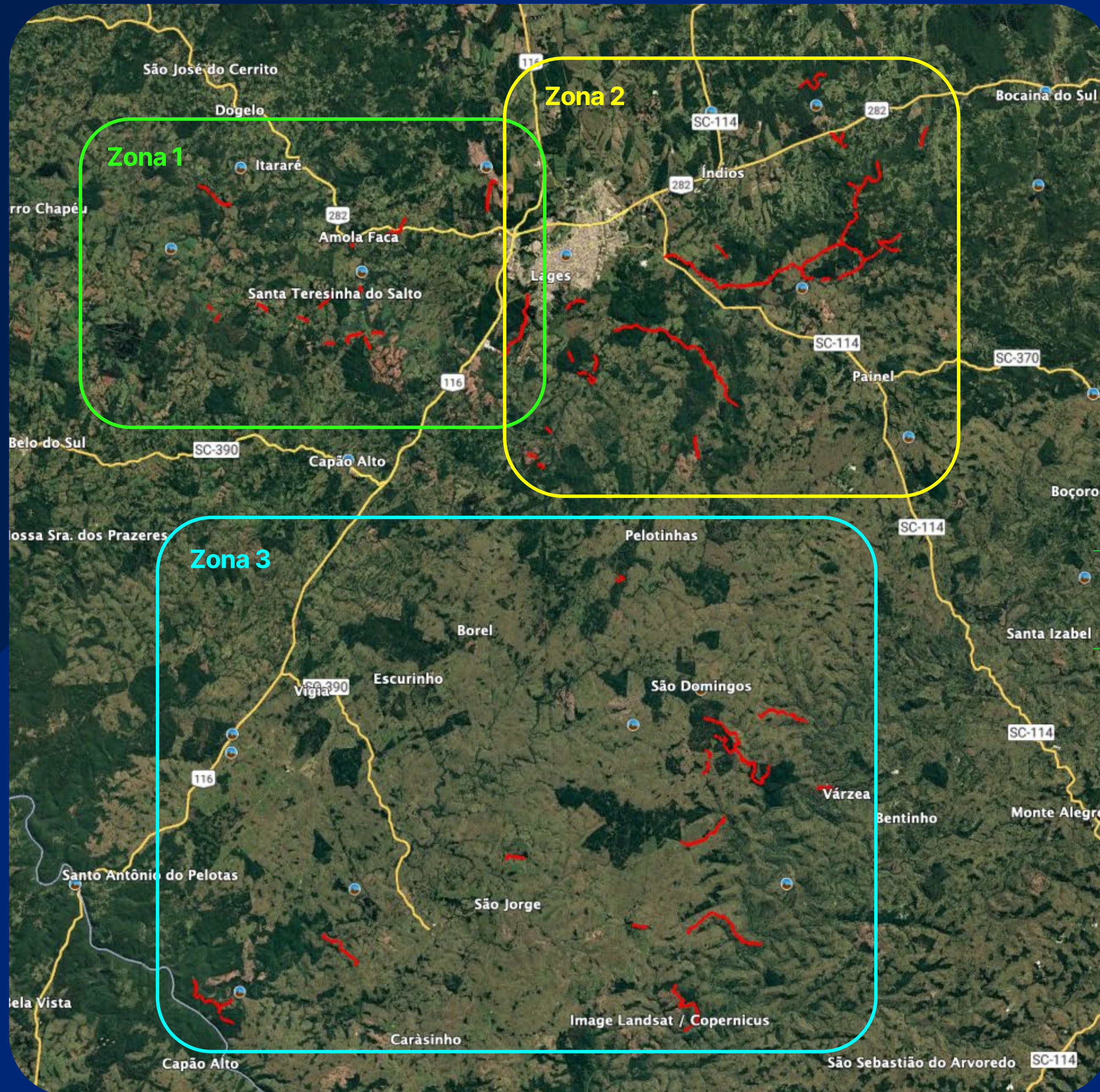
Se houver um investimento de  
**40 km de pavimentação**  
em pontos críticos nos próximos **4 anos**,  
a projeção de valores de produção irá  
**dobrar em 10 anos.**

# ESTRADAS RURAIS - PONTOS CRÍTICOS LOCALIZADOS

Segundo o professor Marcos Benedito Schimalski, do CAV/UDESC, dos 1.379 km de rodovias municipais – incluindo estradas gerais, secundárias e trechos sem classificação – 185,803 km apresentam declividade superior a 15%, sendo considerados críticos, com trechos acima de 500 metros.



# ESTRADAS RURAIS PONTOS CRÍTICOS LOCALIZADOS



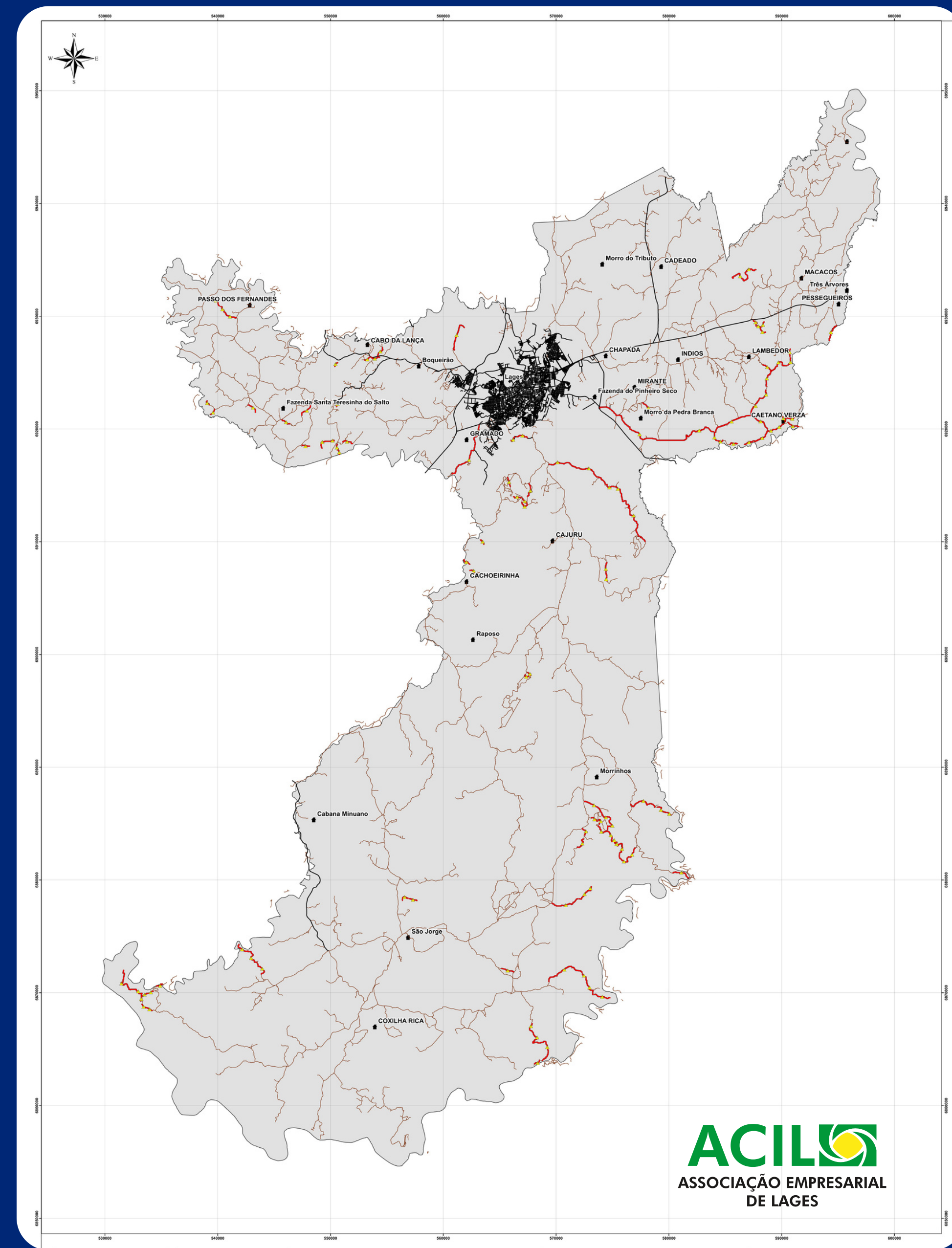
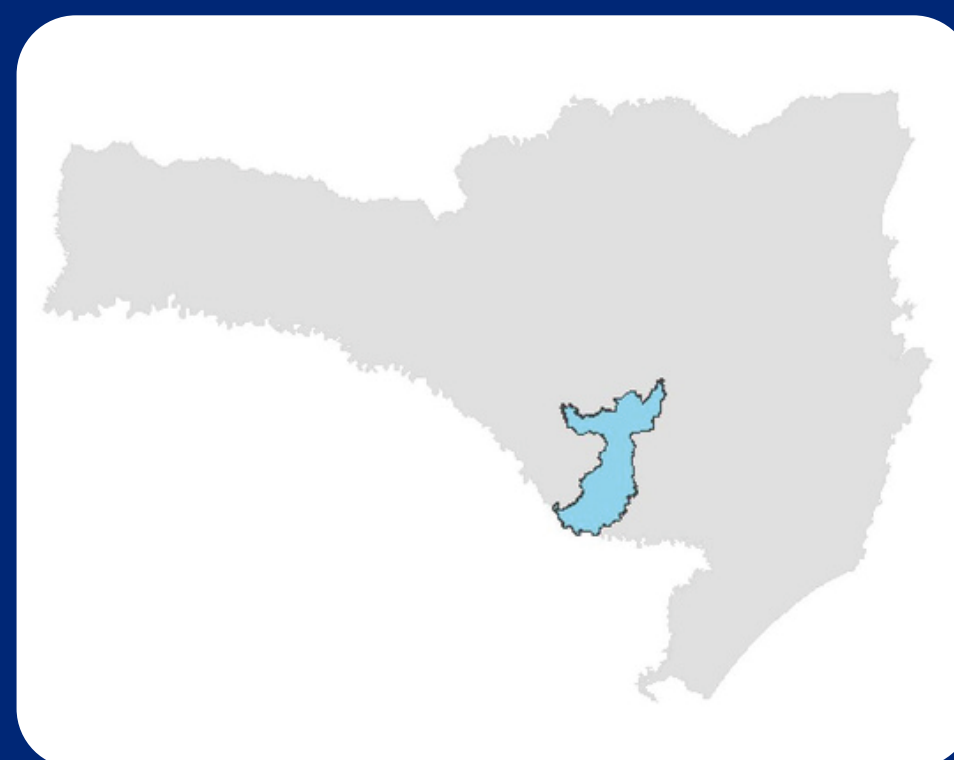
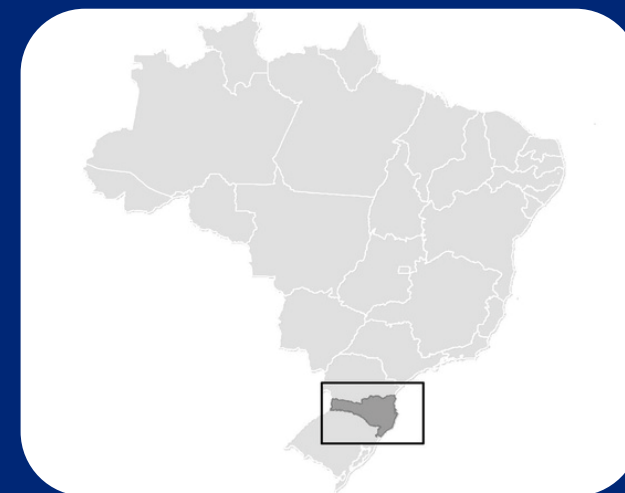
Zona 1: 25.857,18km

Zona 2: 38.404,51km

Zona 3: 44.183,03km








# ESTRADAS RURAIS PONTOS CRÍTICOS LOCALIZADOS



## LEGENDA:

### ESTRADAS:

-  Leito Natural
-  Pavimentada
-  Trechos Críticos
-  Trechos Críticos (Pontos) (113)
-  LOCALIDADES



<b>AMURES</b>		<b>ASSOCIAÇÃO DE MUNICÍPIOS DA REGIÃO SERRANA</b>	
<b>MUNICÍPIO DE LAGES - SC</b>			
PROJETO: <b>ESTRADAS RURAIS LAGES - TRECHOS CRÍTICOS</b>			
ELABORAÇÃO:	LOCALIDADE:	ESCALA:	PARTICIPAÇÃO:
AMURES/ACL	LAGES 2023	1:50.000,000	-



# Um Compromisso com o Futuro de Lages

A melhoria da infraestrutura viária rural não é apenas uma demanda do setor produtivo, mas uma **necessidade estratégica para o desenvolvimento sustentável de Lages**. Os dados apresentados demonstram que investimentos em pavimentação geram resultados concretos, impulsionando a economia, fortalecendo o agronegócio, dinamizando o turismo e **melhorando a qualidade de vida das comunidades rurais**.

A **Associação Empresarial de Lages (ACIL)** reforça seu compromisso em buscar soluções que beneficiem toda a região e convida a **Prefeitura de Lages e Governo do Estado** a se unir nesse esforço. A pavimentação de pontos críticos das estradas rurais será um passo fundamental para garantir competitividade, segurança e novas oportunidades de crescimento.

Com planejamento, parceria e investimentos assertivos, podemos transformar desafios em progresso e consolidar Lages como um polo de referência no estado. **O futuro começa com as decisões que tomamos hoje**. Contamos com o apoio de todos para tornar essa visão uma realidade.

# ACIL

ASSOCIAÇÃO EMPRESARIAL  
DE LAGES



(49) 3251-6611  
[www.acilages.com.br](http://www.acilages.com.br)

